



La Llegenda de Sant Jordi

al Castell de Cornellà

NIVELLS RECOMANATS: ESCOLA BRESSOL (2 ANYS), P3, P4 I P5

DURADA: 15-20 MINUTS

LLOC: PATI CENTRAL DEL CASTELL

DATES: 17 A 21 ABRIL 2023



VISITES PEDAGÒQUES AL CASTELL DE CORNELLÀ

Dossier per als mestres





CONTINGUT D'AQUSET DOSSIER

CONTINGUT D'AQUSET DOSSIER	3
PRESENTACIÓ	4
OBJECTIUS	5
CONTINGUTS.....	5
DESCRIPCIÓ DE L'ACTIVITAT	6
PROPOSTA D'ACTIVITATS PRÈVIES.....	7
AVALUACIÓ	10
INFORMACIÓ SOBRE EL CASTELL DE CORNELLÀ.....	11
SITUACIÓ I DESCRIPCIÓ	11
CONSTRUCCIÓ I ETAPES	12
GLOSSARI.....	15





PRESENTACIÓ

Un any més, amb el motiu de la diada de Sant Jordi i del dia del llibre, el Castell de Cornellà obre les seves portes a l'alumnat d'educació infantil.

Des del Departament de Patrimoni Cultural considerem que la narració de *La Llegenda de Sant Jordi al Castell de Cornellà* és un recurs excel·lent per presentar de manera lúdica als més menuts l'edifici més antic de la seva ciutat.

Sant Jordi i el Castell formen un binomi suggerent, que dóna a la narració un caràcter especial, i converteix la primera visita al castell en una experiència emocionant.

La col·laboració del Foment de Cultura Popular de Cornellà, permet arrodonir les sessions amb la presència d'un autèntic drac.



OBJECTIUS

Amb aquesta activitat us proposem:

- » **Conèixer el Castell de Cornellà**, l'edifici més antic de la ciutat.
- » **Viure i gaudir** de la tradició catalana de Sant Jordi.
- » **Apropar** la Llegenda de Sant Jordi als infants a través de la representació en viu.
- » **Apropar** els nens i les nenes als diversos tipus de patrimoni cultural: el Castell com a edifici històric, la llegenda de Sant Jordi com a tradició immaterial i el drac, com a cultura popular.
- » **Valorar i estimar** el patrimoni cultural per afavorir que les noves generacions se l'apropriïn i en defensin la conservació.

CONTINGUTS

Els continguts bàsics d'aquesta activitat són:

- » La Llegenda de Sant Jordi en una adaptació teatralitzada..
- » El Castell de Cornellà com l'edifici més antic de la ciutat.
- » L'adquisició d'algun vocabulari específic.



DESCRIPCIÓ DE L'ACTIVITAT

L'activitat es planteja com una representació de la Llegenda de Sant Jordi en la que els infants reconeixeran les escenes més destacades i en descobriran d'altres que els permetrà deixar anar la seva imaginació.

L'activitat es desenvolupa al pati central del Castell, on els infants tindran el privilegi de gaudir de la representació en un entorn que ens transporta al passat.

ARRIBADA

Com que es programen diverses sessions al llarg del dia, es recomana arribar una mica abans per facilitar que la representació comenci a l'hora programada.

Si arribeu amb temps, podeu donar una volta per fora del Castell, observar les dimensions de l'edifici, les pedres –algunes molt regulars, d'altres no, algunes rogenques, d'altres molt erosionades pel temps, ...-, les formes de les portes, amb arc.

1a. PART: REBUDA

Quan arribeu, el personal del Departament de Patrimoni Cultural verificarem la inscripció i us lliurarem un full d'avaluació per grup, que ens haureu de tornar a la sortida. Us convidarem a passar i a seure al terra del pati.

Un cop asseguts, l'educador o educadora de patrimoni us donarà la benvinguda i farà observar algunes característiques del Castell com les escales de pedra, les finestres, les parets, o les portes. Vegeu l'apartat següent de PROPOSTA D'ACTIVITATS PRÈVIES.

També introduirà l'activitat, a partir de preguntes sobre la sortida i la Llegenda de Sant Jordi.

2a. PART: DESENVOLUPAMENT

Els actors i actrius presentaran els cinc personatges: Sant Jordi, la Princesa Ermelinda, la reina, l'Hostalera i en Llàtzer, el criat.

I donaran pas a la representació de la llegenda, que durarà entre 15 i 20 minuts aproximadament.

Atès que en aquesta activitat participeu diversos grups a la vegada, la representació començarà quan hagueu arribat tots els grups i estigueu asseguts.

3a. PART: CLOENDA I COMIAT

En acabar la representació les escoles que ho vulguin, disposaran de 10 minuts per apropar-se al drac i fer una foto de grup.

Abans de marxar us demanarem que ens lliureu els fulls d'avaluació plens. Vegeu l'apartat AVALUACIÓ.

PROPOSTA D'ACTIVITATS PRÈVIES





Entenem que des dels diferents centres educatius ja treballeu la diada de Sant Jordi en els seus diferents aspectes, segons els vostres propis objectius i que aquesta activitat s'insereix en els vostres programes.

Això no obstant, us volem fer alguna proposta de treball previ que ajudi a introduir la pròpia activitat i el Castell de Cornellà, com a escenari excepcional.

Podeu parlar del Castell de Cornellà i introduir algunes nocions com per exemple:

- » el **castell** com un tipus d'edifici tradicionalment construït per a la defensa del territori i com a residència de persones poderoses.
- » els **castells**, com a edificis molt antics i singulars, que no trobem habitualment al carrer. El de Cornellà és l'edifici més antic de la ciutat.
- » alguns trets característics dels castells, i del Castell de Cornellà en concret, com el fet de ser dalt d'un turó, tenir torres, portes grans amb arc, pedres grans o finestres de formes diferents. Per a més informació vegeu l'apartat **INFORMACIÓ SOBRE EL CASTELL**.

També us proposem **una endevinalla** relacionada amb els llibres i els contes on es poden trobar llegendes com la de Sant Jordi:

M'obro i tanco, i guardo a dins
històries, contes i rodolins.

Hi ha qui em guarda al seu lloc,
i qui em deixa pels racons.





VISITES PEDAGÒQUES AL CASTELL DE CORNELLÀ

Dossier per als mestres

Sovint us dono la Bona nit,
i el pare o la mare us fa un petó.

Qui sóc?

(El llibre, els contes)



Ajuntament de
Cornellà de Llobregat


**Museu Palau
Mercader**

AVALUACIÓ

Quan arribeu, us lliurarem un full d'avaluació per als docents; un per a cada responsable de grup.

Us demanem que l'ompliu *in situ* i que ens el torneu a la sortida.

Aquesta avaluació ens ajudarà a conèixer el nombre real de participants i, sobretot, les vostres opinions i observacions, de cara a valorar els diferents aspectes de l'activitat i millorar-los per a edicions futures.

Recordeu de respondre un full d'avaluació per grup i retornar-nos-els abans de marxar.



INFORMACIÓ SOBRE EL CASTELL DE CORNELLÀ

En aquestes línies trobareu una breu informació sobre la història del Castell i els diferents usos que ha tingut al llarg del temps fins arribar als nostres dies.

Al final hem afegit un petit glossari amb alguns termes clau ressaltats al text.

Aquesta informació està pensada com una eina de coneixement per al professorat, perquè l'utilitzeu com cregueu convenient, si voleu ampliar algun aspecte.

SITUACIÓ I DESCRIPCIÓ

El Castell de Cornellà és l'edifici més antic i un dels més emblemàtics de la ciutat. Es troba situat a l'actual barri centre, estratègicament situat al capdamunt d'un petit turó, des del qual hom té una bona visió de l'entorn: el riu Llobregat en el seu tram final, la població veïna de Sant Boi a l'altra riba del riu i, antigament, les principals vies d'accés a Cornellà.

El Castell de Cornellà és de planta quadrada, articulada entorn d'un pati central, amb una torre a cada angle. És construït amb pedra natural a la base i a les torres, i tàpia*, a la resta.

CONSTRUCCIÓ I ETAPES

El seu aspecte actual és el resultat d'una successió d'etapes constructives que, al mateix temps, responen a diverses funcions.

EN UNA PRIMERA ETAPA EL CASTELL VA TENIR DOS USOS: L'AGRÍCOLA I EL MILITAR.



Entre els segles XIII i XIV, es construeix la base de l'actual Castell, la planta baixa i les dues torres de la façana principal. Aquesta construcció formava part d'una gran explotació

agrícola que va comprar una família noble barcelonina.

Amb la Guerra Civil catalana (1462-1472), el Castell fou confiscat per la Diputació del General. El capità de les tropes destinades al Llobregat hi instal·là el seu centre d'operacions. D'aquest ús militar conservem elements propis de les fortificacions: les **espitlleres*** i els **merlets***, que van quedar com a símbol de poder.

EN UNA SEGONA ETAPA, EL CASTELL ES TRANSFORMA EN RESIDÈNCIA SENYORIAL



Al segle XVI, la família Ribes recupera el Castell després de la confiscació. Un dels seus membres, l'Adriana de Ribes, va ser l'única propietària que va residir al Castell.

Li va donar la forma d'un gran **casal gòtic***, afegint un primer pis i l'escala de pedra per accedir-hi. Va emmarcar el pati central amb un gran arc d'accés, i va introduir elements decoratius, com algunes figures en relleu,

o les **finestres coronelles*** amb columnetes. També va traslladar la capella familiar de Sant Antoni a l'interior del Castell i va contribuir a la reforma de l'antiga l'església de Santa Maria amb la donació d'una campana que portava el seu nom.

EN UNA TERCERA ETAPA, SEGLE XVII, EL CASTELL, RECUPERA EL SEU ÚS AGRÍCOLA



En ple segle XVII, en Baltasar d'Oriol i Marcet, membre d'una família de la nova noblesa barcelonina, decideix invertir en terres agrícoles i compra el lot de terres que incloïa el Castell, en aquell moment mig

derruït.

El reforma i el converteix en una gran casa de pagès amb elements propis de l'explotació agrícola com són la gran **sitja*** per emmagatzemar cereal, i el **trull*** o premsa d'oli o de vi, tots dos ara visibles a la planta baixa. També afegeix una segona planta amb una galeria de solana a l'ala Nord Est.

EL CASTELL AVUI DIA

Actualment, l'edifici és propietat de l'Ajuntament de Cornellà de Llobregat, que el va rehabilitar entre el 1992 i el 2000, quan es va inaugurar. La primera i la segona planta acullen el Departament de Patrimoni Cultural, l'Arxiu Històric Municipal de Cornellà, la Fundació Utopia i l'associació L'Avenç de Cornellà. A la planta baixa hi ha la sala d'exposicions d'art i també





VISITES PEDAGÒQUES AL CASTELL DE CORNELLÀ

Dossier per als mestres

acull diversos tipus d'activitats com presentacions, conferències, etc., mentre que el pati es converteix en un marc incomparable per a concerts o altres espectacle de petit format. El Departament de Patrimoni Cultural, a més, posa a l'abast de les escoles un programa de visites pedagògiques per a tots els nivells educatius.



Ajuntament de
Cornellà de Llobregat

Museu Palau
Mercader

GLOSSARI

Arquitectura civil: edificis destinats a usos que no eren ni religiosos ni militars.

Casal gòtic: habitatge noble, generalment de famílies poderoses que vivien a la ciutat, característic del període en què es va desenvolupar l'arquitectura gòtica a Catalunya, entre els segles XII i XV. Solia tenir un gran pati central, amb una escala monumental que portava a la planta principal, i un portal rodó adovellat, amb poques i menudes obertures. La planta principal podia tenir finestres coronelles sostingudes per columnetes.

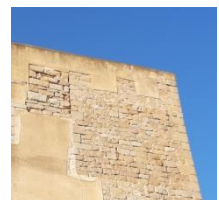
Espitlleres: o sageteres, obertura estreta i allargada practicada a un mur per mirar a l'exterior i llançar projectils.



Finestra coronella: finestra dividida en dues o tres parts, separades per un o dos mainells o columnetes.



Merlets: acabament fortificat d'un mur o torre caracteritzat per l'alternança entre espais massissos i espais buits.





VISITES PEDAGÒQUES AL CASTELL DE CORNELLÀ

Dossier per als mestres

Sitja: cavitat sota terra d'emmagatzematge de productes agraris.

Tàpia: tècnica de construcció de murs amb terra argilosa abocada a un encofrat de fusta o tapieres i compactada mitjançant cops.

Trull: enginy amb què tradicionalment s'aixafaven, o trullaven, les olives.